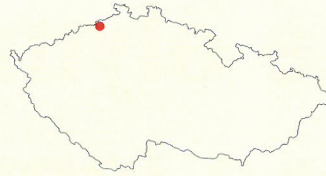


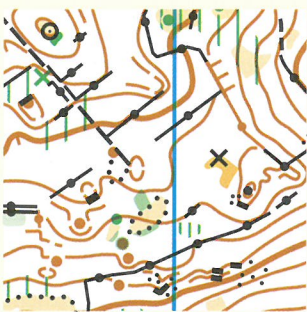
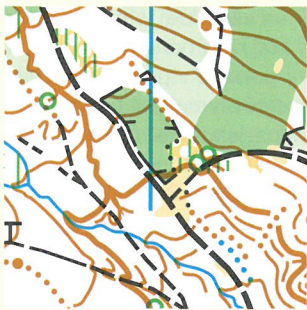
Vrchoslav



Jan Pícek
jan.picek@mymaps.cz

Severozápadní Čechy ukrývají řadu skvělých terénů pro OB. V jednom z minulých čísel jste si mohli přečíst o Salesiově výšině, reprezentanti okusili v únoru při svém soustředění Hornojířetínskou výsypku a v říjnu bude premiéra nové mapy Vrchoslav nedaleko města Krupka na jižních svazích Krušných hor.

Terén v nadmořské výšce 310–560 m n. m. lze rozdělit zhruba do tří charakteristických oblastí. První tvoří unikátní zbytky rozlehlého středověkého hradu (*ukázka č. 1*). Nalezneme tu řadu zidek, kupek i vrs-tevnicových tvarů. Zdroje se rozcházejí, zda se jednalo o bývalý Růžový hrádek či byl propojen s hradem Krupka na protějším svahu. Nicméně původní hrad na základě dnešních měření musel mít téměř 100 000 m², což je rozloha, která předčí i Pražský hrad. Nevede tu žádná turistická stezka, na samém jihu se nachází „vyhlídka“



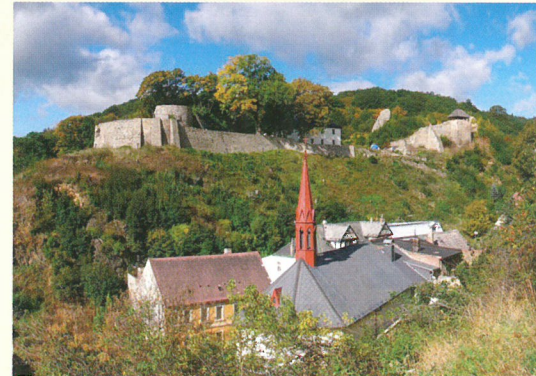
Schillerova výšina, z které však není vidět do krajiny. Nachází se zde ale kámen s nápisem Schiller Höhe 1805–1905, což je jeden z mála kamenů na celé mapě (pomineme-li menší kamenité svah na JZ okraji mapy). V okolí bývalého hradu se nachází řada zbytků malých staveb, ale také hluboké studny, které nejsou zakryté a orientační běžci musí dávat velký pozor, kam šlapou.

Pomyslná druhá část mapy je tvořena horským lesem s řadou porostových detailů a velkým počtem rýh (*ukázka č. 2*). Nachází se zde i štola 5. května, která byla součástí nejmladšího důlního revíru v Krupce, kde se těžilo fluoritové ložisko. Její provoz byl ukončen v 80. letech. Nedaleký Cínovec také napovídá, co se v této oblasti dlouhá léta těžilo.

Ve třetí oblasti mapy se nachází hrad Krupka a část stejnojmenného města. Hrad pochází z počátku 14. století, dodnes se zachovaly obě hradní brány se zdmi, část jižní věže nebo i silná jižní štítová zeď. Lze se zde občerstvit v místní restauraci, ubytovat v penzionu nebo navštívit výstavu archeologických nálezů. Časté jsou zde také svatební obřady, buď v obřadní síni Rytířského sálu, nebo přímo na nádvoří. Případná prohlídka je možná pouze o letních prázdninách.

Za zmínku také stojí, že v celém prostoru je velké množství posedů, které se v průběhu času mění – bourají i nově stavějí. Jen od začátku do konce mapování bylo takových změn pět. Stejně tak jsem se jinde nesetkal s takovou řadou polorozpadlých plotů u oplocenek. Kromě jedné výjimky se zde nenacházejí turistické značky, tudíž na turisty, běžce či cyklisty narazíte jen zřídka. Kontrastem pak může být, když se z ničeho nic před vámi na pěšině objeví dvě auta za sebou.

Mapování probíhalo od října 2013 v několika etapách, poslední část mapy byla zmapovaná v červenci 2015. Na začátku bylo k dispozici pouze DMR 4G, některé detaily obvykle patrné z DMR 5G by určitě bývaly nápomocné. Největší překvapení však bylo samotné mapování, informace o zídkách, kupkách, bývalém hradu nebyly na žádných dostupných zdrojích (turistické



mapy, Základní mapa ČR atp.). Starší mapa nevalné kvality existovala pouze v západní části, proto objevování různých zdí a nacházení zajímavých (až mystických) míst bylo „mapařským orgasmem“.

První oficiální závody se zde uskutečnily 17. října 2015, v jeden den lesní sprint i krátká trať, za pořadatelství OOB TJ Lokomotiva Teplice. Nicméně v části prostoru již běhala i dospělá reprezentace na již vzpomínaném únorovém kempu, kdy šéftrenér Radek Novotný trénink komentoval jako „snadno průběžný terén umožňoval orienták ve vysoké rychlosti, s důrazem na preciznost a zvládnuté detaily“. Vítězný Honza Procházka proletěl trať dlouhou 5,2 km za necelých 30 minut. ■

Stav: 7/2015

Rozloha: 3,37 km²

Mapoval: Jan Pícek

První závody: 17. října 2015, pořadatel OOB TJ Lokomotiva Teplice

Rychlost H21E: 5,6 min/km (rychlost Jana Procházky na tréninku 14. 2. 2015)

Mapu vydal: OOB TJ Lokomotiva Teplice

