

POKYNY

10. kolo východočeského poháru - sprint

Oblastní mistrovství štafet



společná část

Pořadatel: KOB Dobruška

Datum: sobota 2.6.2018

Centrum: Nový Hrádek, areál sokolovny (GPS: 50.3560689N, 16.2467964E). V centru je vcelku prostor pro klubové stany, ale centrum je výškově členité (terasy), takže prosíme klubové architekty, aby se snažili šetřit místem.

Parkování: Osobní auta na louce na kopci v místě bývalé větrné elektrárny. Z důvodu fair-play je zakázáno před a v průběhu závodu sprintu parkovat v intravilánu obce, hlavně na náměstí. Parkovné je zdarma.

Autobusy parkují v ulici Na Farách (to je ta stejná, kde je centrum závodu). Při příjezdu projedou kolem centra a zastaví na konci obce u kraje silnice. Závodníci zde vystoupí a vrátí se pěšky do centra závodu.

Vzdálenosti:

parkování auta - centrum	1.2 km, červená turistická značka/modrobílé fáborky
parkování BUS - centrum	300 m
centrum - start sprintu	900 m /30m
centrum - start štafet	0 m
centrum - cíl	0 m

Prostor závodu: veškerý prostor kolem centra závodu a celá obec Nový Hrádek. Dodržujte určenou cestu z parkoviště a cestu na start, nikde si nic nezkracujte a neprozkoumávejte. Takové jednání může vést k diskvalifikaci.

Způsob ražení: SPORTIdent. V případě poruchy razí závodník kleštěmi do políček R1-R3 na mapě. Není použit mód SI Air, razí se klasicky zasunutím čipu do SI krabičky.

První pomoc: drobná poranění v centru závodu, větší úrazy nemocnice Náchod

WC: ToiToi v centru, lze využít i záchody v sokolovně. Zákaz vstupu do sokolovny v běžecké obuvi!!!

Mytí: sprchy v sokolovně. Zákaz vstupu do sokolovny v běžecké obuvi!!!

Občerstvení: v cíli (voda a šťáva); v centru závodu je bohatě zásobený stánek s občerstvením provozovaný místními Sokoly a hasiči. Na náměstí je pak klasická restaurace Na Kovárně (u kostela).

Předpis: Závodí se dle platných Pravidel OB a Soutěžního řádu Východočeské oblasti pro rok 2018

Protesty: s vkladem 200 Kč hlavnímu rozhodčímu

Jury: bude zveřejněna ráno v den závodu.

Funkcionáři: ředitel: Karel Dudášek
hlavní rozhodčí: Jan Fátor, R1
stavitel tratí sprintu: Martin Lžíčař, R3
stavitel tratí štafet: Tomáš Leštínský, R3

10. kolo východočeského poháru - sprint

Prezentace: 8:30 - 9:30 ve stanu pořadatelů

Dodatečné přihlášky: Jen do kategorií HDR, P a T do vyčerpání volných map!!

Start: intervalový, 00 = 10:00 hod., cesta z centra je značena modrobílými fáborky, vzdálenost 900m, 30m převýšení. Kategorie HDR, P a T mají libovolný startovní čas, startovat mohou do času posledního startujícího dle startovky. Doba průchodu startovním koridorem 3 minuty.

Na startu si každý závodník svůj čip vynuluje a zkontroluje (razí Clear a Check). Závodníci s SIAir navíc razí i SIAC Off.

Startovní listiny: zveřejněny v ORISu, v centru na informačních tabulích, na startu

Popisy kontrol: v centru závodu formou samoobsluhy pod startovkami, na mapě nejsou.

Mapa: Nový Hrádek, 1:5 000, E = 2.5 m, rozměr A4, stav květen 2018, mapový klíč ISSOM2007, autor a hlavní kartograf Tomáš Leštínský, tisk laser na Pretex (voděodolný papír). V cíli nebudou mapy vybírány, žádáme závodníky o dodržení fair play, že nebudete mapy ukazovat ještě neodstarovaným závodníkům.

Zvláštní mapové značky: černý křížek – jiný umělý objekt (v podstatě kde co od herních prvků až po WiFi anténu), černé kolečko – osvětlení sjezdovky

Druh závodu: sprint

Terén: Kopcovaté horské městečko, nepravidelná hustá uliční síť, staré sady, čistý les. V prostoru závodu se nenachází moc zpevněných ploch (krom náměstí a pár přilehlých uliček), atletická obuv by mohla být na škodu. Větší parádu uděláte se špuntama, případně i s hřeby.

Časový limit: 30 minut pro všechny kategorie, čas uzavření cíle ve 12:30

Výsledky: průběžně vyvěšovány v centru závodu.

Vyhlášení výsledků: 13:30

Vyhlášeno bude prvních šest v kategoriích HD10C, HD10N, HD12C, HD14C, a pouze vítězové v HD12D a HD14D.

Upozornění:

- Prosíme závodníky, aby udržovali pořádek v prostoru závodu i v centru závodu.
- Provozování prodejní nebo propagační činnosti je možné pouze se souhlasem ředitele závodu.
- Všichni závodníci startují na vlastní nebezpečí.
- Všechny tratě mají povinný přeběh hlavní silnice z náměstí do centra. Tento je vyznačen v mapě (fialové „sedlo“) a v popisech. Přeběh je po přechodu pro chodce u pošty, měla by tím být zajištěna přednost běžců před auty. Na bezpečnost v tomto místě budou taktéž dohlížet pořadatelé, přesto dbejte osobní bezpečnosti.
- Závodí se za plného provozu, dávejte na sebe pozor!

Oblastní mistrovství štafet

Prezentace: 8:30 - 9:30 spolu se závodem sprintu, 12:00-13:30 je možnost doplňovat/měnit soupisky

Dodatečné přihlášky: Ne.

Start: hromadný po vlnách, 00 = 14:00 hod. z centra závodu

Ukázka předávky: 13:45 po vyhlášení dopoledního sprintu

Organizace štafet: Závodníci prvních úseků vystartují hromadně z asfaltové plochy před sokolovnou a odběhnou svůj úsek. Po sběrce následuje cca 500m dlouhý doběh (značeno fáborky). Na určeném místě doběhu závodník odhodí mapu. Po doběhu do cílové arény závodník odebere mapu pro další úsek štafety a tu předává v místě předávky dalšímu členu štafety. Ten absolvuje povinný úsek na mapový start, odkud je postup stejný jako u prvního úseku. Poslední úsek po odhození mapy už jen doběhne do cíle.

Starty jednotlivých vln:

00 – H21, D21, H18, D18

05 – H105, H135

10 – H12, D12, D105, D135

15 – H14, D14, H165, H195, D165, D195

Pořadí v cíli: Je dáno protnutím cílové čáry. V případě, že dva závodníci dobíhají současně, cílový rozhodčí rozhodne, který ze závodníků orazí SI krabičku CÍL jako první.

Popisy kontrol: vytištěny pouze na mapě.

Mapa: Frymburk, 1:10 000, E = 5 m, rozměr A4, stav květen 2018, mapový klíč ISOM2017, autor a hlavní kartograf Tomáš Leštínský, tisk laser na Pretex (voděodolný papír).

Zvláštní mapové značky: hnědý trojúhelník - plošina, zelený křížek - vývrat, černé kolečko - osvětlení sjezdovky, starý sloup

Druh závodu: štafety

Startovní čísla: Závodníci jsou povinni mít během závodu připnuté viditelně na hrudi startovní číslo. Startovní čísla budou připravena v obálkách na prezentaci. Po závodě závodník své číslo ještě před vyčtením čipu odevzdá na určeném místě.

Terén: Rozmanitý kopcovatý les všech průběžností a průchodností, místy skalky, nepravidelná řídká síť komunikací, zčásti louka a okraj města.

Časový limit: 210 minut pro všechny kategorie, čas uzavření cíle v 17:30

Výsledky: průběžně vyvěšovány v centru závodu.

Vyhlášení výsledků: 17:00, vyhlášeny budou první tři štafety ve všech kategoriích.

Upozornění:

- Skoro všechny kategorie mohou narazit během trati na silnice, cesty a ulice, kde je normální dopravní režim bez omezení. Pokud si vyberete postup po těchto komunikacích, dbejte maximální opatrnosti tak, aby vás nesrazilo auto. Závodí se za plného provozu, dávejte na sebe pozor!
- Prosíme závodníky, aby udržovali pořádek v prostoru závodu i v centru závodu.

- Provozování prodejní nebo propagační činnosti je možné pouze se souhlasem ředitele závodu.
- Všichni závodníci startují na vlastní nebezpečí.

Správný směr a silný zážitek přejí pořadatelé!

Délky tratí 10.kolo východočeského poháru

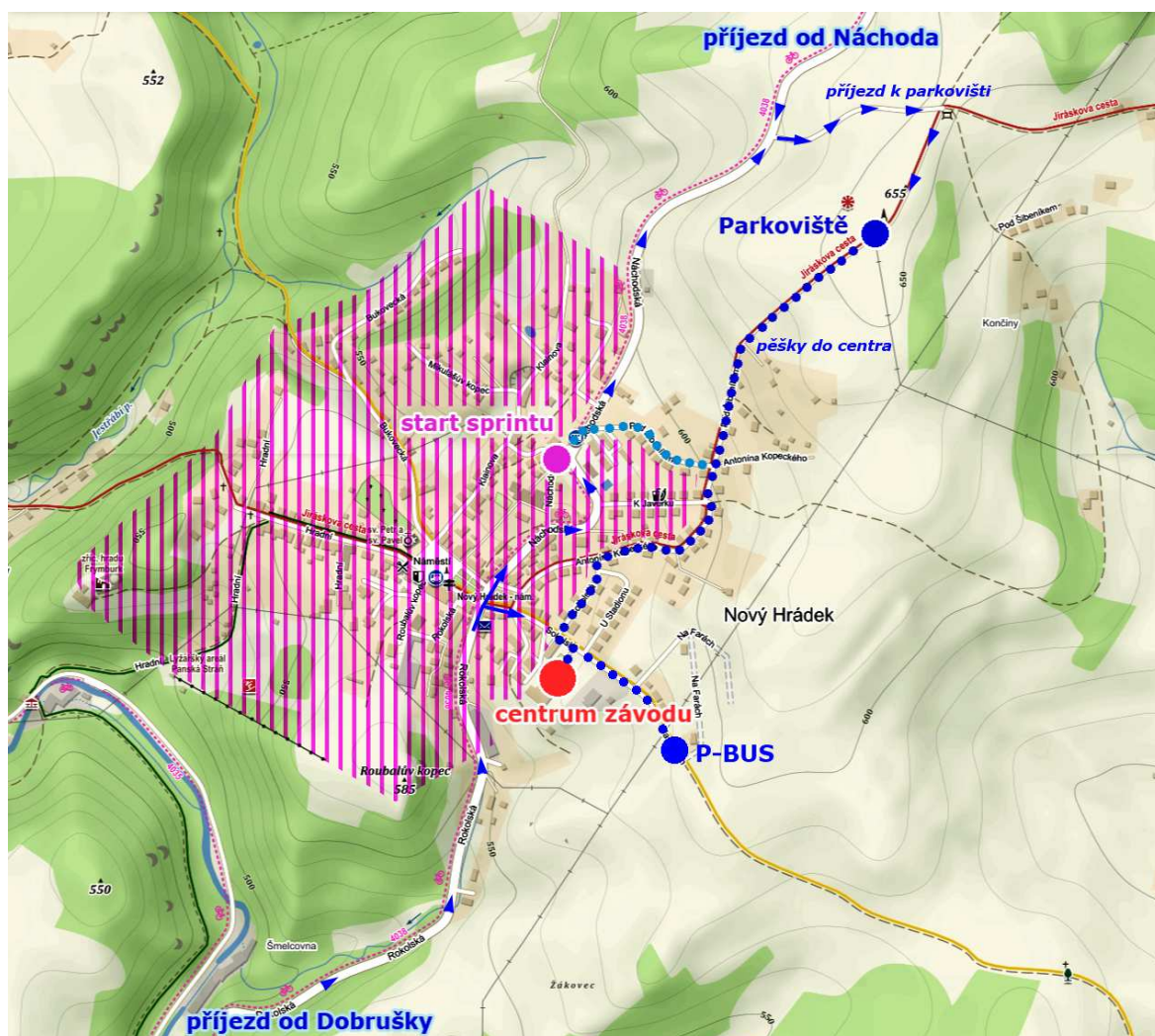
<i>trati</i>	<i>parametry</i>
D10C	1,1km; 43m; 8k
D10N	2,7km; 85m; 7k
D12C	1,2km; 48m; 8k
D12D	1,2km; 48m; 9k
D14C	1,3km; 55m; 9k
D14D	1,3km; 53m; 9k
D16C	1,3km; 60m; 11k
D18C	1,5km; 67m; 11k
D21C	1,9km; 83m; 14k
D21D	1,6km; 78m; 12k
D35C	1,9km; 90m; 12k
D35D	1,5km; 70m; 13k
D45C	1,6km; 63m; 12k
D45D	1,4km; 65m; 13k
D55C	1,5km; 58m; 14k
D55D	1,2km; 50m; 11k
D65C	1,3km; 52m; 11k
H10C	1,2km; 45m; 9k
H10N	2,7km; 85m; 7k
H12C	1,2km; 53m; 8k
H12D	1,2km; 45m; 7k
H14C	1,4km; 60m; 10k
H14D	1,3km; 48m; 9k
H16C	1,6km; 70m; 11k
H18C	1,7km; 80m; 13k
H21C	2,2km; 100m; 16k
H21D	2,0km; 93m; 12k
H35C	2,0km; 93m; 13k
H35D	1,8km; 80m; 11k
H45C	1,8km; 83m; 13k
H45D	1,6km; 73m; 12k
H55C	1,7km; 75m; 13k
H55D	1,5km; 72m; 10k
H65C	1,5km; 65m; 12k
H65D	1,3km; 53m; 10k
H70C	1,3km; 43m; 10k
HDR	2,7km; 85m; 7k
P	1,5km; 55m; 11k
T	2,1km; 92m; 13k

Délky tratí

Mistrovství VČ oblasti štafet

<i>trati</i>	<i>parametry</i>	<i>parametry 2.úsek</i>
D12	2,6km; 55m ; 7k	
D14	3,4km; 135m; 10k	
D18	4,0km; 210m; 12k	
D21	4,4km; 260m; 15k	
D105	4,0km; 230m; 11k	3,3km; 180m; 9
D135	3,9km; 195m; 13k	3,4km; 165m; 10
D165	3,5km; 155m; 13k	3,2km; 105m; 12
D195	2,9km; 110m; 9k	2,6km; 80m ; 9
H12	3,0km; 60m ; 9k	
H14	4,0km; 165m; 12k	
H18	4,6km; 300m; 14k	
H21	5,3km; 310m; 15k	
H105	4,6km; 290m; 15k	3,8km; 240m; 13
H135	4,0km; 230m; 11k	3,3km; 180m; 9
H165	3,9km; 195m; 13k	3,4km; 165m; 10
H195	3,5km; 155m; 13k	3,2km; 105m; 12

Situační plánec celkový:



Centrum závodu:

