

4. kolo Českého poháru štafet, 5. kolo České ligy klubů 2022

Vítězná, 25.9.2022

Datum konání

Neděle 25.9.2022

Pořádající orgán

Český svaz orientačních sportů, sekce orientačního běhu

Pořádající subjekt

OOS TJ Spartak Vrchlabí

Typ závodu

Tříčlenné štafety

Shromaždiště

Louka u obce Záboří, Vítězná (50.4781042N, 15.8195536E)

Parkování

Na louce v blízkosti shromaždiště. Parkoviště není hlídáno, pořadatel nenes odpovědnost za případné škody. Parkovné 20,-Kč – auto bude vybíráno při příjezdu. Autobusy vyloží závodníky u obce Záboří (cca 500 m – bude značeno) a zajedou zaparkovat na náves do obce Záboří.

Pro všechny závodníky platí příjezd pouze po silnici 29930 z obce Komárov (viz. plánec příjezdu)!

Prezentace

Na prezentaci budou od 8:30 do 9:30 vydávána startovní čísla. Veškeré platby a zadání soupisek proveďte prosím předem. Potvrzení si můžete stáhnout z IS ORIS. Na místě budeme provádět změny jen výjimečně (např. zranění), každá změna bude zpoplatněna 50,- Kč – zadejte vše včas a správně do IS ORIS!

Soupisky

Zadávejte v ORISu do soboty 24.9. do 19:00.

Vzdálenosti

Parkování – shromaždiště: 0-300 m

Výstup bus – shromaždiště: 500 m

Parkoviště bus – shromaždiště: 700 m

Shromaždiště = start = cíl

Mapa

Hajda, 1:10000, ekvidistance = 5 m, formát A4, mapoval Tomáš Leštínský, stav říjen 2020, revize září 2022, mapový klíč ISOM 2017-2, vodovzdorně upravena (z čistého plastu), tisknuto laserem.

Zvláštní mapové značky: plošinka – hnědý trojúhelník

[Stará mapa prostoru](#)

Tréninková mapka

Bude k dispozici v blízkosti shromaždiště (viz. plánek shromaždiště). Bude možno si ji vyzvednout v blízkosti prezentace a výsledků.

Povinné úseky

Závodníci musí absolvovat povinný úsek na mapový start, po divácké kontrole a od poslední kontroly do cíle. Bude vyznačeno oranžovými fáboři a koridory.

Terén

Podkrkonošský mírně zvlněný terén, většinou dobře průběžný, místy s pasekami a hustníky, se střední sítí komunikací; mnoho terénních detailů – kupky, jámy, prohlubně a rýhy; v některých částech samostatné skalky, kameny i kamenná pole.

Zakázané prostory

Lesní komplex mezi Huntířovem a Zábořím (viz. plánek příjezdu).

Popisy kontrol

Pouze na mapě

Systém ražení

SPORTident Air+ (bezkontaktní ražení). Na kontaktní ražení bude nastavena pouze cílová jednotka pro třetí úseky (tzn. první i druhý úsek razí cíl bezkontaktně!). V případě doběhu více závodníků posledního úseku najednou razí závodníci cílovou jednotku postupně dle doběhu a dle pokynů cílového rozhodčího.

Možnost zapůjčení SI čipu (verze 5, kontaktní ražení) za 50,- Kč na etapu, při ztrátě bude účtováno 1000,- Kč. Jeden SI čip nesmí být v závodě použit vícekrát.

V případě poruchy SI jednotky razte kleštěmi kamkoliv do mapy a předložte rozhodčímu v cíli.

Závodník je na startu povinen vynulovat a zkontrolovat svůj čip. Zároveň je povinen v cíli čip vyčíst, i když závod nedokončí.

Startovní čísla

Budou vydávána na prezentaci vždy pro celý oddíl. Připevňují se na hrud'. Závodníkům bez startovního čísla nebude umožněno odstartovat.

Seznam startovních čísel dle kategorií:

H21: 1-90

D21: 101-160

H18: 301-360

D18: 361-410

H14: 441-470

D14: 471-500

H12: 501-530

D12: 531-550

H135: 721-750

D135: 771-790

H165: 791-800

MIX: 951-980

Start

00:00 = 10:00

Po vlnách, hromadný pro první úsek

Starty prvních úseků:

00: H21

05: H18

10: D21, D135

15: D18

20: H135, MIX

25: H12, H14

30: D12, D14, H165

Hromadný start zbývajících úseků: cca 12:30, bude upřesněno rozhlasem.

Od 11:00 budou moci startovat závodníci kategorie T (individuálně, na krabíčku).

Způsob předávky

Závodníci prvních úseků budou vpuštěni do startovního prostoru 3 minuty před startem své kategorie. Před vstupem do startovního prostoru si vynulují a zkontrolují své čipy. Nulování a kontrolu čipu provádí každý závodník sám. Každý závodník je zodpovědný za správné vynulování a kontrolu svého čipu. Závodníci startují z vymezeného prostoru, ve kterém stojí před svou mapou. V okamžiku startu si ji berou a běží vyznačeným povinným úsekem na mapový start. Po absolvování větší části tratě orazí "diváckou" kontrolu (následuje po ní povinný divácký průběh). Poté je čeká ještě závěrečná část tratě. Po oražení sběrné kontroly odhazují na určeném místě mapu a příslušným koridorem dobíhají do cíle, kde razí cílovou jednotku a poté dotykem ruky předávají závod dalšímu úseku. Závodníci na 2. a dalším úseku si před vstupem do startovního prostoru taktéž vynulují a zkontrolují svůj čip, za což jsou zodpovědní. Závodník na druhém a třetím úseku běží do výdejny map, kde si sám odebere správnou mapu a pokračuje po vyznačeném povinném úseku na mapový start. Za odběr

správné mapy je zodpovědný závodník! Poslední úsek po odhození mapy dobíhá cílovým koridorem a razí kontaktně cílovou jednotku, která je umístěna až několik metrů za cílovou čarou. Pro celkový výsledek je rozhodující pořadí na cílové čáře. Po proběhnutí cílovou čarou musí závodníci zachovat doboňové pořadí až do okamžiku vložení SI čipu do cílové jednotky. Na pořadí ražení cílové krabičky bude dohlížet cílový rozhodčí. Všichni závodníci jsou povinni vyčíst si neprodleně po doboňu svůj čip. Před startem prvních úseků proběhne vzorová předávka.

GPS

Vybrané štafety v kategoriích H21 a D21 poběží s GPS jednotkou, ta bude k odebrání u prezentace. Seznam štafet bude vyvěšen v centru a v ORISu.

Časy vítězů

Řídí se Soutěžním řádem soutěží sekce OB ČSOS pro rok 2022. Čas se měří na celé sekundy.

Časový limit

240 minut

Cíl

Cíl se uzavírá ve 14:30. Mapy se odhazují na doboňu. Pro kategorii T budou mapy v cíli vybírány. Mapy budou vydány v prostoru cíle po odstartování předtím nevystartovaných úseků (cca 12:30).

Vyčítání bude umístěno za cílovým doboňem. Vyčítejte své čipy hned po projití cílem!

WC

Mobilní toalety na shromaždišti.

Mytí

Umyvadla a voda z cisterny.

Zdravotní služba

V centru základní ošetření, vážnější poranění směřujte do nemocnice Dvůr Králové nad Labem nebo Trutnov.

Občerstvení

V cíli balená voda.

Výsledky

Průběžné výsledky budou zveřejňovány v centru a na: <https://liveresultat.orientering.se/>
Konečné oficiální výsledky na www stránkách závodu a v ORISu.

Vyhlášení výsledků

Bezprostředně po dokončení závodu.

Budou vyhlášeny štafety na 1. - 3. místě ve všech kategoriích krom MIX a kategorie T.

Protesty

Písemně doložené vkladem 400 Kč osobně hlavnímu rozhodčímu v termínu podle Pravidel OB čl. 25.1, podle čl. 25.2 na adresu stareye@email.cz.

Jury

Bude zveřejněna dle soupisek nejpozději v neděli ráno v centru závodu.

Školka

Nebude zajištěna.

Stravování

Běžný sortiment formou stánkového prodeje v centru závodu.

Funkcionáři

Ředitel závodu: Daniel Hrdinka (R2)

Hlavní rozhodčí: Jan Fátor (R1)

Stavitel tratí: Vlastimil Polák (R2)

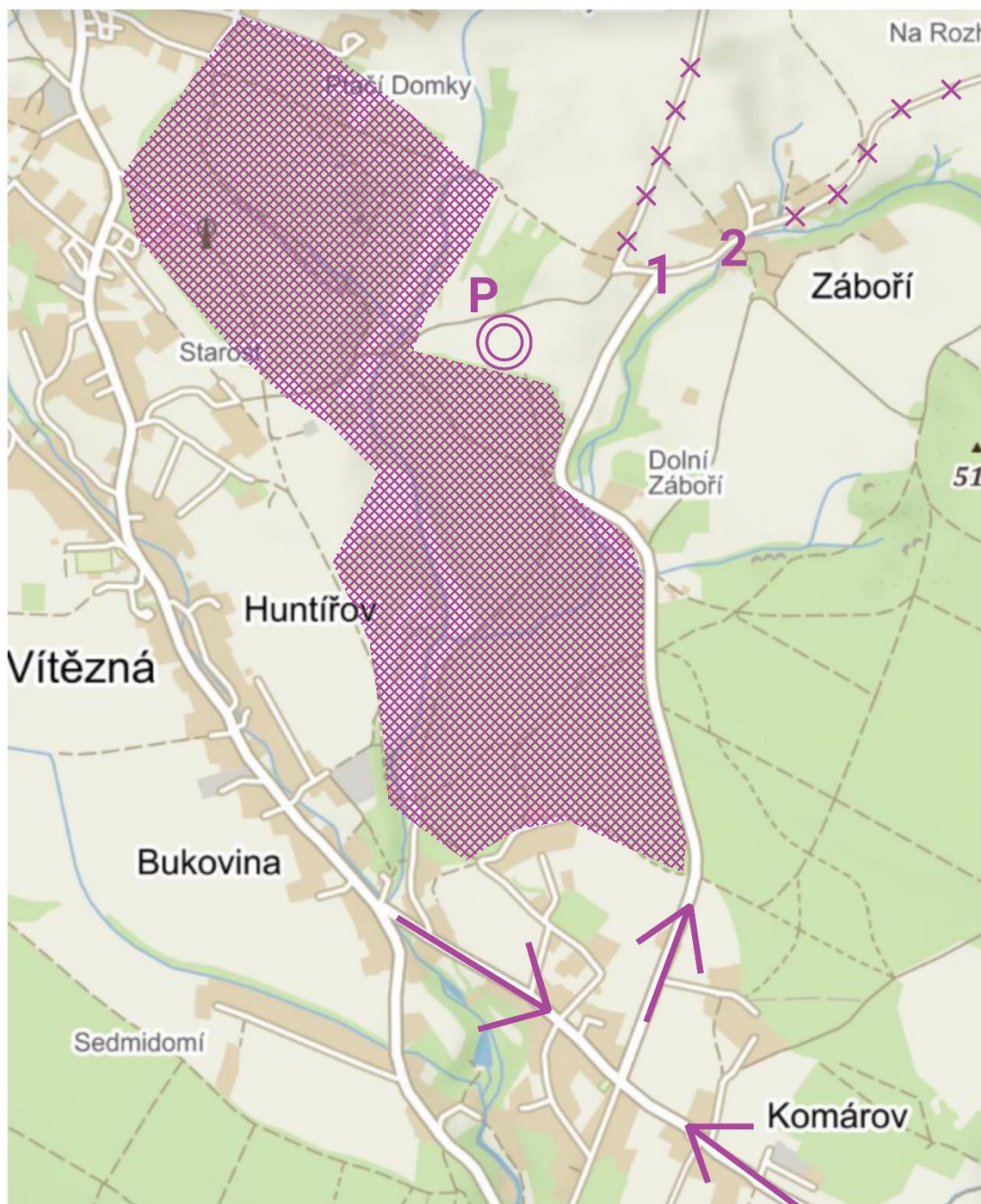
Informace

ORIS	https://oris.orientacnisporty.cz/Zavod?id=5561
Web závodu	https://www.oos-vrchlabi.cz/cp2022
Facebook	Český pohár štafet, Česká liga klubů
Instagram	ob_dkn12022
Kontakt	dan.hrdinkatu@gmail.com

Informace o ochraně osobních údajů

Přihlášením každý účastník souhlasí se zveřejněním svých osobních údajů v platném formátu ČSOS, a to v podobě přihlášky, startovní listiny a výsledků na webu závodu a v informačním systému ORIS. V průběhu akce budou pořizovány zpravodajské fotografie sloužící k informování veřejnosti o proběhlém závodě, vyúčtování dotací na akci atd. v souladu s § 89 zákona č. 89/2012 sb., Občanského zákoníku. Dále zde mohou být pořizovány fotografie k osobní potřebě závodníků (jako vzpomínka na závody, pro propagaci klubu OB) zejména z vyhlášení výsledků a doběhu do cíle. V případě, že nesouhlasíte s fotografováním, oznamte to, prosím, písemně řediteli závodu.

Plánek příjezdu



1 = výstup bus
2 = parking bus

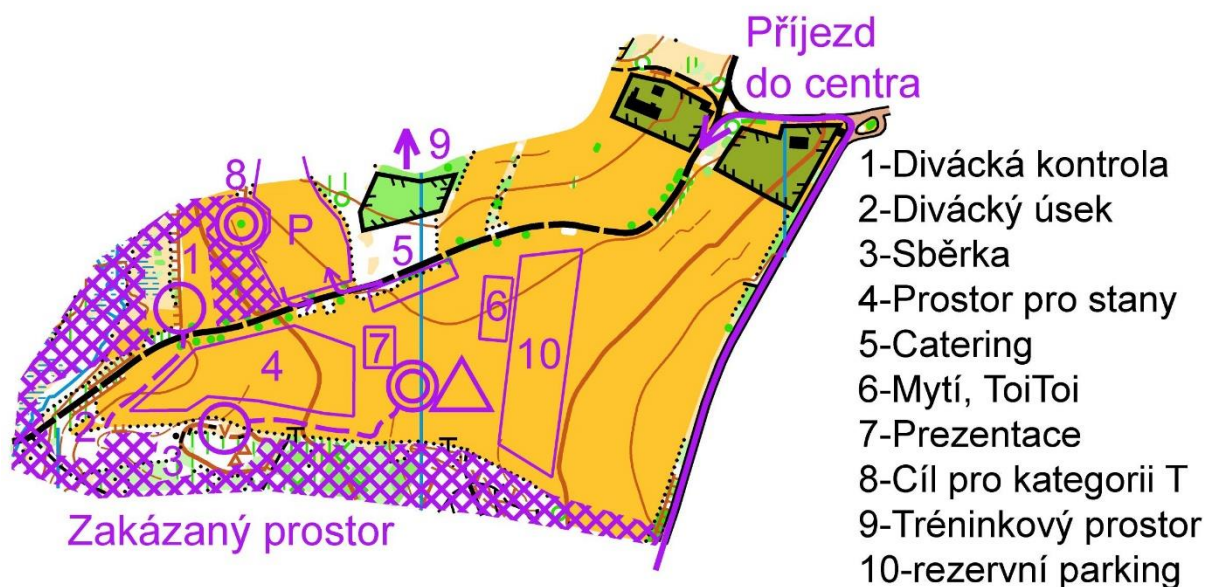
Parametry tratí

Kategorie	Délka (km)	Převýšení (m)	kontrol	Pytlík (km)
D12	2,4 - 2,6	50	9	0,5
D14	3,7 - 3,8	70	15	0,7
D18	4,6 - 4,7	90	21	0,7
D21	5,8 - 5,9	120	22	0,8
D135	4,4/3,8*	90	18/17*	0,7
H12	3,0 - 3,1	60	13	0,5
H14	4,2 - 4,3	80	19	0,7
H18	5,8 - 5,9	130	21	0,8
H21	7,2 - 7,3	170	27	0,8
H135	5,9/5,4*	130	22/21*	0,8
H165	4,8/4,1*	80	21/18*	0,7
MIX	3,6 - 3,7	70	15	0,5
T	5,3	110	21	nemá

*druhý úsek

V délce je započten povinný úsek na mapový start (cca 200 m)

Plánek centra



Partneři



T-MAPY



KRÁLOVÉHRADECKÝ
KRAJ

